

## **Konjunkturstatistik, löner för statlig sektor, april 2006**

Salaries in The Governmental Sector, April 2006

---

### **I korta drag**

#### **Löneökningen för statlig sektor var 1,9 procent**

Den preliminära genomsnittliga månadslönen för hel- och deltidsanställda inom statlig sektor var 26 690 kronor under april 2006. Detta är en ökning med 1,9 procent sedan april 2005.

Inom civilförvaltningen ökade lönerna med 1,9 procent och för försvaret ökade lönerna med 1,6 procent.

För kvinnor inom statlig sektor ökade lönerna med 2,3 procent medan männens löner ökade med 1,7 procent.

Förändringstalen är baserade på skillnader mellan de definitiva lönerna 2005 och de preliminära lönerna 2006.

#### **Antal sysselsatta ökade med 0,3 procent**

Antalet sysselsatta inom den statliga sektorn var 229 480 under april 2006. Detta är jämfört med april 2005 en ökning med 590 personer eller 0,3 procent. De sysselsatta var fördelade på 112 440 kvinnor och 117 050 män.

Inom civilförvaltningen var antalet sysselsatta 203 860 under april 2006. Detta är jämfört med april 2005 en ökning med 1 920 personer.

Inom försvaret minskade antalet anställda med 1 660 personer till 24 170 under samma period.

**Medlingsinstitutet**  
National Mediation Office



**Statistiska centralbyrån**  
Statistics Sweden

Christina Eurén, tfn 08-545 292 40/45,  
christina.euren@mi.se, www.mi.se

Lena Larsson, SCB, tfn 019-17 60 19, lena.larsson2@scb.se  
Britt-Marie Mårtensson, SCB, tfn 019-17 64 85,  
brittmarie.martensson@scb.se

Statistiken har producerats av SCB på uppdrag av Medlingsinstitutet (MI), som ansvarar för officiell statistik inom området.

ISSN 0082-0237 Serie AM – Arbetsmarknad. Utkom den 30 juni 2006.

URN:NBN:SE:SCB-2006-AM17SM0606\_pdf

Tidigare publicering: Se avsnittet Fakta om statistiken.

Utgivare av Statistiska meddelanden är Kjell Jansson, SCB.

## Innehåll

<b>Statistiken med kommentarer</b>	<b>3</b>
<b>Löner</b>	<b>3</b>
Löneutveckling inom statlig sektor	4
<b>Sysselsättning</b>	<b>4</b>
<b>Tabeller</b>	<b>5</b>
1. Statlig sektor – genomsnittlig månadslön, fördelad efter myndighet, april 2006	5
2. Statlig sektor – genomsnittlig månadslön, inklusive retroaktiv lön, fördelad efter myndighet, april 2005	6
3. Statlig sektor – genomsnittlig månadslön fördelad efter näringsgren, april 2006	7
4. Statlig sektor – genomsnittlig månadslön, utveckling fr.o.m. april 2004 t.o.m. april 2006	8
5. Statlig sektor – genomsnittlig månadslön för Civilförvaltningen och Försvaret, utveckling fr.o.m. april 2004 t.o.m. april 2006	9
6. Statlig sektor – antal sysselsatta fördelade efter myndighet, april 2006	10
7. Statlig sektor – antal sysselsatta fördelade efter län, april 2006	11
8. Statlig sektor – antal sysselsatta fördelade efter näringsgren, april 2006	12
<b>Fakta om statistiken</b>	<b>13</b>
<b>Inledning</b>	<b>13</b>
<b>Detta omfattar statistiken</b>	<b>13</b>
Objekt och population	13
Statistiska mått	13
Variabler	14
Redovisningsgrupper	14
<b>Så görs statistiken</b>	<b>14</b>
<b>Statistikens tillförlitlighet</b>	<b>15</b>
Bortfall	15
Täckning	15
<b>Bra att veta</b>	<b>15</b>
Spridningsformer	15
Primärmaterial	15
Annan statistik	15
<b>In English</b>	<b>16</b>
<b>Summary</b>	<b>16</b>
<b>List of tables</b>	<b>16</b>
<b>List of terms</b>	<b>17</b>

## Statistiken med kommentarer

### Löner

Löneutvecklingen mellan april 2005 och april 2006 var för hel- och deltidstjänstgörande 1,9 procent. Kvinnornas löner ökade med 2,3 procent och männens löner ökade med 1,7 procent. Den genomsnittliga månadslönen för deltidstjänstgörande i tabellen nedan är uppräknad till heltidslön.

#### Genomsnittlig månadslön och procentuell förändring fördelad efter heltid/deltid

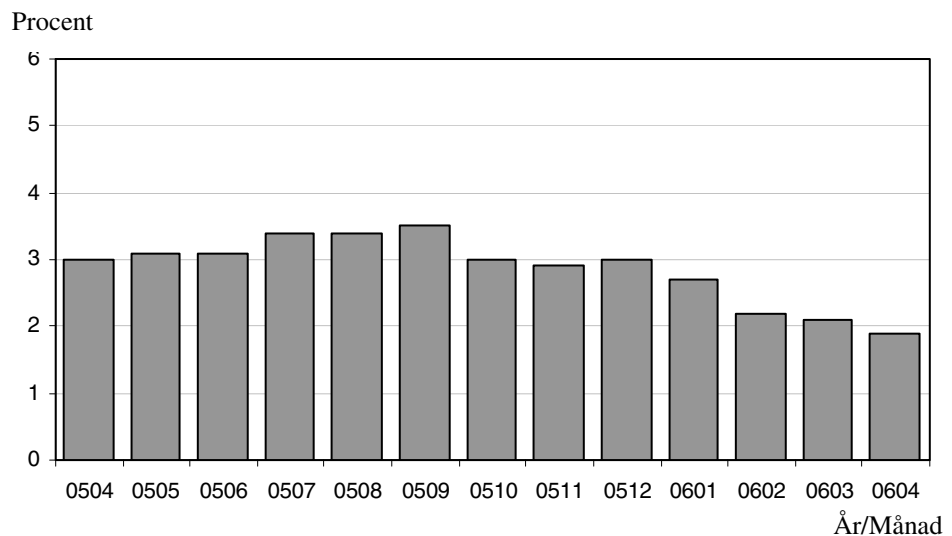
	Genomsnittlig månadslön		
	April 2005	April 2006	%
<b>Heltidstjänstgörande</b>			
Kvinnor	24 350	24 880	+ 2,2
Män	28 080	28 570	+ 1,7
Totalt	26 400	26 870	+ 1,8
<b>Deltidstjänstgörande</b>			
Kvinnor	22 960	23 610	+ 2,8
Män	28 320	28 860	+ 1,9
Totalt	24 440	25 060	+ 2,5
<b>Hel- och deltidstjänstgörande</b>			
Kvinnor	24 140	24 690	+ 2,3
Män	28 100	28 580	+ 1,7
Totalt	26 200	26 690	+ 1,9

För civilförvaltningen ökade lönerna med 1,9 procent mellan april 2005 och april 2006. Försvarets löneökning var 1,6 procent och löneökningen för den totala statliga sektorn var 1,9 procent för samma period.

#### Genomsnittlig månadslön och procentuell förändring fördelad efter myndighetsgrupper

	Genomsnittlig månadslön		
	April 2005	April 2006	%
<b>Civilförvaltningen</b>			
Kvinnor	24 170	24 700	+ 2,2
Män	27 940	28 430	+ 1,8
Totalt	26 000	26 490	+ 1,9
<b>Försvaret</b>			
Kvinnor	23 450	24 010	+ 2,4
Män	28 770	29 190	+ 1,4
Totalt	27 570	28 030	+ 1,6
<b>Totalt</b>			
Kvinnor	24 140	24 690	+ 2,3
Män	28 100	28 580	+ 1,7
Totalt	26 200	26 690	+ 1,9

## Löneutveckling inom statlig sektor



Diagrammet ovan som visar löneutvecklingen inom den statliga sektorn baseras på preliminära löneuppgifter plus retroaktiv lön jämfört mot definitiva löneuppgifter 12 månader tidigare.

## Sysselsättning

Antalet sysselsatta i den statliga sektorn ökade med 590 personer mellan april 2005 och april 2006. Civilförvaltningen ökade med 1 920 personer och försvarets minskning uppgick till 1 660 personer för samma period.

### Antal sysselsatta och procentuell förändring

	Antal sysselsatta		
	April 2005	April 2006	%
<b>Civilförvaltningen</b>	201 950	203 860	+ 0,9
Omräknat till heltidspersoner	179 390	180 630	+ 0,7
<b>Försvaret</b>	25 830	24 170	- 6,4
Omräknat till heltidspersoner	24 600	23 030	- 6,4
<b>Totalt</b>	228 890	229 480	+ 0,3
Omräknat till heltidspersoner	204 980	204 980	0,0

## Tabeller

### 1. Statlig sektor – genomsnittlig månadslön, fördelad efter myndighet, april 2006

#### 1. Governmental sector – average monthly salary, by authority, April 2006

Myndighet	Genomsnittlig månadslön, kronor							Förändring från föregående år	
	Heltidstjänstgörande			Deltids-tjänst-görande Totalt	Hel- och deltidstjänstgörande			Kronor	Procent
	Kvinnor	Män	Totalt		Kvinnor	Män	Totalt		
TOTALT	24 884	28 568	26 872	25 059	24 692	28 584	26 688	487	1,9
HELSTATLIG VERKSAMHET	24 882	28 569	26 872	25 065	24 690	28 586	26 689	486	1,9
CIVILFÖRVALTNINGEN	24 903	28 410	26 675	24 981	24 701	28 433	26 490	488	1,9
Polisväsendet	23 274	26 956	25 728	23 741	23 235	26 941	25 635	25	0,1
Domstolsväsendet	25 737	35 984	29 218	24 205	25 405	35 878	28 706	885	3,2 <sup>1</sup>
Kriminalvården	22 143	22 331	22 253	24 559	22 229	22 618	22 451	165	0,7
Migrationsverket	23 316	24 646	23 840	22 984	23 281	24 615	23 786	741	3,2 <sup>1</sup>
Försäkringskassan	21 772	25 090	22 582	22 263	21 693	25 470	22 541	184	0,8
Skatteverket	23 943	28 755	25 830	23 426	23 659	28 743	25 448	-54	-0,2
Länsstyrelserna	23 940	26 950	25 295	23 707	23 790	26 810	25 077	506	2,1
Kronofogdemyndigheterna	21 785	25 739	23 194	21 929	21 623	25 817	23 029	36	0,2
Tullverket	24 825	25 836	25 382	23 359	24 745	25 824	25 327	112	0,4
Universitet o högskolor	26 014	30 614	28 367	26 109	25 684	30 477	28 009	659	2,4
Lantbruksuniversitetet	25 396	29 889	27 699	25 551	25 141	29 779	27 382	962	3,6
Skogsstyrelsen	23 028	24 543	24 168	20 163	22 712	24 522	24 052	10	0,0 <sup>1</sup>
Arbetsmarknadsverket	24 756	26 037	25 276	23 461	24 596	25 986	25 130	854	3,5
Banverket	25 991	26 780	26 648	26 672	25 958	26 797	26 649	947	3,7
Vägverket	25 628	28 320	27 686	27 830	25 517	28 422	27 693	865	3,2
Övriga myndigheter	27 662	31 080	29 227	26 208	27 300	30 934	28 891	679	2,4
FÖRSVARET	24 047	29 176	28 088	26 498	24 012	29 188	28 025	454	1,6
ÖVR STATLIGT LÖNE- REGLERAD VERKSAMHET	26 414	27 168	26 752	22 509	25 495	26 956	26 113	698	2,7

Förändringssiffrorna är baserade på skillnader mellan de definitiva lönerna 2005 och de preliminära lönerna 2006.

1) Förändringssiffran är påverkad av strukturella förändringar.

## 2. Statlig sektor – genomsnittlig månadslön, inklusive retroaktiv lön, fördelad efter myndighet, april 2005

### 2. Governmental sector – average monthly salary, including retroactive salary, by authority, April 2005

Myndighet	Genomsnittlig månadslön, kronor							Förändring från föregående år	
	Heltidstjänstgörande			Deltids-tjänst-görande	Hel- och deltidstjänstgörande			Procent <sup>3</sup>	Procent
	Kvinnor	Män	Totalt	Totalt	Kvinnor	Män	Totalt		
TOTALT	24 345	28 083	26 395	24 439	24 138	28 096	26 201	–	3,0
HELSTATLIG VERKSAMHET <sup>2</sup>	24 343	28 085	26 395	24 445	24 137	28 098	26 203	3,0	1,6
CIVILFÖRVALTNINGEN <sup>2</sup>	24 387	27 923	26 202	24 361	24 165	27 941	26 002	3,1	1,5
Polisväsendet	23 159	26 905	25 714	23 506	23 094	26 899	25 610	–	0,0
Domstolsväsendet	24 539	35 431	28 354	23 052	24 195	35 417	27 821	–	1,0
Kriminalvården	21 937	22 167	22 073	24 567	22 023	22 479	22 286	–	5,7
Migrationsverket	22 699	23 650	23 067	22 677	22 692	23 640	23 045	–	4,3
Försäkringskassan <sup>1</sup>	21 594	25 195	22 461	21 665	21 465	25 518	22 357	–	–
Skatteverket	23 980	29 039	25 997	22 961	23 577	28 983	25 502	–	3,6
Länsstyrelserna	23 348	26 520	24 807	23 045	23 187	26 363	24 571	–	2,6
Kronofogdemyndigheterna	21 724	25 857	23 199	21 766	21 545	25 909	22 993	–	3,5
Tullverket	24 602	25 827	25 299	23 580	24 518	25 792	25 215	–	6,9
Universitet o högskolor	25 336	29 887	27 690	25 477	25 020	29 766	27 350	–	3,6
Lantbruksuniversitetet	24 402	28 711	26 730	24 675	24 176	28 643	26 420	–	4,5
Skogsvårdsstyrelserna	22 871	24 473	24 147	22 756	22 597	24 462	24 042	–	1,1
Arbetsmarknadsverket	23 932	25 170	24 439	22 555	23 736	25 131	24 276	–	2,1
Banverket	24 950	25 826	25 690	25 996	24 981	25 849	25 702	–	0,8
Vägverket	24 610	27 530	26 867	26 081	24 445	27 577	26 828	–	3,2
Övriga myndigheter	26 880	30 413	28 506	25 602	26 563	30 293	28 212	–	3,7
FÖRSVARET	23 463	28 754	27 612	26 357	23 446	28 771	27 571	–	2,5
ÖVR STATLIGT LÖNE-REGLERAD VERKSAMHET <sup>2</sup>	25 658	26 518	26 041	22 216	24 698	26 407	25 415	4,2	22,1

Förändringssiffrorna är baserade på skillnader mellan de definitiva lönerna 2004 och de definitiva lönerna 2005.

1) Från och med januari 2005 har de Allmänna försäkringskassorna slagits ihop med Riksförsäkringsverket till Försäkringskassan, därför kan inga förändringssiffror redovisas för Försäkringskassan under 2005.

2) På grund av att de Allmänna försäkringskassorna ingick i Övrig statligt löner reglerad verksamhet 2004 och Försäkringskassan ingår i Civilförvaltningen 2005 så är förändringssiffrorna för de angivna raderna högre respektive lägre än normalt under 2005.

3) I denna procentuella förändring jämförs lönen 2005 för Helstatlig verksamhet och Civilförvaltningen mot lönen inklusive de Allmänna försäkringskassorna 2004, samt lönen 2005 för Övrig statligt löner reglerad verksamhet mot lönen exklusive de Allmänna försäkringskassorna 2004.

**3. Statlig sektor – genomsnittlig månadslön fördelad efter näringsgren, april 2006****3. Governmental sector – average monthly salary by industry sector, April 2006**

Näringsgren/SNI 2002	Genomsnittlig månadslön, kronor							Förändring från föregående år	
	Heltidstjänstgörande			Deltids- tjänst- görande Totalt	Hel- och deltidstjänstgörande			Kronor	Procent
	Kvinnor	Män	Totalt		Kvinnor	Män	Totalt		
TOTALT	24 884	28 568	26 872	25 059	24 692	28 584	26 688	487	1,9
F Byggverksamhet	26 216	27 243	27 071	27 449	26 095	27 298	27 085	912	3,5
J Finansiell verksamhet	23 727	26 576	24 731	22 690	23 634	26 510	24 644	697	2,9
K Fastighetsverksamhet, företagstjänster	25 257	28 228	26 652	25 120	25 121	28 251	26 523	677	2,6
L Offentlig förvaltning och försvar	24 481	28 340	26 550	24 434	24 309	28 360	26 374	396	1,5
75.1 Offentlig förvaltning	25 921	29 730	27 641	25 035	25 623	29 709	27 360	589	2,2
75.2 Utrikesförvaltning och försvar	24 283	27 968	26 722	24 867	24 201	27 965	26 621	319	1,2
75.3 Obligatorisk socialförsäkring	21 864	25 303	22 714	22 279	21 772	25 668	22 659	191	0,9
M Utbildning	25 934	30 520	28 248	25 941	25 593	30 380	27 882	681	2,5
80.1 Grundskoleutbildning	24 420	25 426	24 683	21 741	23 812	24 999	24 094	659	2,8
80.3 Högskoleutbildning	25 985	30 588	28 336	26 079	25 657	30 452	27 980	680	2,5
80.4 Vuxenutbildning och övrig utbildning	27 573	28 795	28 111	23 717	27 433	28 621	27 956	1 730	6,6 <sup>1</sup>
N Hälso- och sjukvård, sociala tjänster	22 504	24 117	23 326	24 689	22 673	24 525	23 577	-8	0,0
O Andra samhälleliga och personliga tjänster	25 290	26 228	25 737	22 928	24 757	26 010	25 306	-380	-1,5

Förändringssiffrorna är baserade på skillnader mellan de definitiva lönerna 2005 och de preliminära lönerna 2006.

1) Förändringssiffran är påverkad av strukturella förändringar.

#### 4. Statlig sektor – genomsnittlig månadslön, utveckling fr.o.m. april 2004 t.o.m. april 2006

#### 4. Governmental sector – average monthly salary, from April 2004 to April 2006

Mätmånad	Genomsnittlig månadslön, kronor			Förändring från föregående år, procent		
	preliminär	preliminär+retro	definitiv	preliminär mot preliminär	preliminär+retro mot definitiv	definitiv mot definitiv
apr-04	25 380	–	25 440	4,5	–	3,9
maj-04	25 350	–	25 390	4,5	–	3,9
jun-04	25 310	–	25 350	4,5	–	4,1
jul-04	25 190	–	25 220	2,7	–	1,0
aug-04	25 100	–	25 140	2,8	–	1,2
sep-04	25 290	–	25 330	2,4	–	1,0
okt-04	25 370	–	25 770	2,0	–	2,4
nov-04	25 400	–	25 830	1,4	–	2,4
dec-04	25 490	–	25 860	1,1	–	2,2
jan-05	25 460	–	26 020	0,8	–	2,6
feb-05	25 500	–	26 040	0,8	–	2,6
mar-05	25 560	–	26 080	1,1	–	2,9
apr-05	25 690	–	26 200	1,2	–	3,0
maj-05	25 710	26 170	–	1,4	3,1	–
jun-05	25 810	26 130	–	2,0	3,1	–
jul-05	25 800	26 080	–	2,4	3,4	–
aug-05	25 720	25 990	–	2,5	3,4	–
sep-05	25 940	26 200	–	2,6	3,5	–
okt-05	26 150	26 540	–	3,1	3,0	–
nov-05	26 300	26 570	–	3,5	2,9	–
dec-05	26 530	26 630	–	4,1	3,0	–
jan-06	26 550	26 730	–	4,3	2,7	–
feb-06	26 540	26 620	–	4,1	2,2	–
mar-06	26 600	26 630	–	4,1	2,1	–
apr-06	26 690	26 690	–	3,9	1,9	–



### 5. Statlig sektor – genomsnittlig månadslön för Civilförvaltningen och Försvaret, utveckling fr.o.m. april 2004 t.o.m. april 2006

5. Governmental sector – average monthly salary in the Civil Service and The Defence Organization, from April 2004 to April 2006

Mätmånad	Genomsnittlig månadslön, kronor			Förändring från föregående år, procent		
	preliminär	preliminär+retro	definitiv	preliminär mot preliminär	preliminär+retro mot definitiv	definitiv mot definitiv
apr-04	25 740	–	25 800	4,5	–	3,9
maj-04	25 710	–	25 750	4,5	–	3,9
jun-04	25 660	–	25 700	4,5	–	4,1
jul-04	25 520	–	25 550	2,7	–	1,0
aug-04	25 430	–	25 460	2,8	–	1,1
sep-04	25 630	–	25 670	2,4	–	0,9
okt-04	25 700	–	26 130	2,0	–	2,3
nov-04	25 740	–	26 190	1,4	–	2,3
dec-04	25 830	–	26 220	1,0	–	2,2
jan-05 <sup>1</sup>	25 450	–	26 020	-0,6	–	1,1
feb-05 <sup>1</sup>	25 490	–	26 030	-0,6	–	1,2
mar-05 <sup>1</sup>	25 550	–	26 080	-0,3	–	1,5
apr-05 <sup>1</sup>	25 690	–	26 200	-0,2	–	1,6
maj-05 <sup>1</sup>	25 700	26 170	–	0,0	1,6	–
jun-05 <sup>1</sup>	25 800	26 120	–	0,5	1,6	–
jul-05 <sup>1</sup>	25 790	26 070	–	1,1	2,0	–
aug-05 <sup>1</sup>	25 710	25 980	–	1,1	2,0	–
sep-05 <sup>1</sup>	25 930	26 200	–	1,2	2,0	–
okt-05 <sup>1</sup>	26 140	26 530	–	1,7	1,5	–
nov-05 <sup>1</sup>	26 290	26 560	–	2,2	1,4	–
dec-05 <sup>1</sup>	26 520	26 620	–	2,7	1,5	–
jan-06 <sup>1</sup>	26 530	26 710	–	4,2	2,7	–
feb-06 <sup>1</sup>	26 520	26 590	–	4,0	2,2	–
mar-06 <sup>1</sup>	26 580	26 600	–	4,0	2,0	–
apr-06 <sup>1</sup>	26 670	26 670	–	3,8	1,8	–

1) Från och med januari 2005 ingår Försäkringskassan i Civilförvaltningen, vilket bidrar till att den genomsnittliga månadslönen minskar.

**6. Statlig sektor – antal sysselsatta fördelade efter myndighet, april 2006**

## 6. Governmental sector – number of employees by authority, April 2006

Myndighet	Antal					Förändring från föregående år	Heltidspersoner	
	Samtliga	Heltids-tjänstgörande		Deltids-tjänstgörande			Antal	Därav kvinnor, procent
		Kvinnor	Män	Kvinnor	Män			
TOTALT	229 484	83 123	97 637	29 315	19 409	593	204 978	48,4
HELSTATLIG VERKSAMHET	229 095	82 973	97 517	29 235	19 370	595	204 654	48,4
CIVILFÖRVALTNINGEN	203 863	77 822	79 752	28 207	18 082	1 916	180 629	51,7
Justitiedepartementet	41 566	14 729	21 525	3 206	2 106	670	38 911	42,7
Polisväsendet	24 478	7 358	14 729	1 406	985	386	23 245	35,2
Domstolsväsendet	5 531	3 081	1 620	692	138	551	5 262	67,8
Kriminalvården	9 034	3 027	4 263	871	873	-338	8 034	43,0
Utrikesdepartementet	4 864	2 612	1 679	434	139	-746	4 636	62,3
Migrationsverket	2 675	1 440	937	223	75	-449	2 551	62,0
Försvarsdepartementet	145	70	67	8	-	-27	142	52,8
Socialdepartementet	22 511	12 252	5 212	3 705	1 342	485	20 362	71,6
Försäkringskassan	16 606	10 227	3 307	2 656	416	379	15 550	77,5
Finansdepartementet	26 748	12 165	9 738	3 712	1 133	577	25 214	58,7
Skatteverket	11 008	5 341	3 445	1 902	320	575	10 453	64,8
Länsstyrelserna	5 781	2 493	2 052	806	430	443	5 328	57,0
Kronofogdemyndigheterna	2 370	1 251	702	330	87	-52	2 246	66,2
Tullverket	2 203	948	1 162	74	19	-91	2 169	46,1
Utbildnings- och kulturdepartementet	63 980	21 227	20 999	12 935	8 819	-93	51 114	52,8
Universitet o högskolor	56 925	17 943	18 882	11 754	8 346	-163	44 823	51,4
Jordbruksdepartementet	6 333	2 594	2 162	998	579	-67	5 531	56,7
Lantbruksuniversitetet	3 000	1 012	1 066	558	364	-197	2 496	51,5
Näringsdepartementet	33 166	10 322	16 324	2 815	3 705	1 060	30 416	39,8
Skogsstyrelsen	4 720	309	947	835	2 629	790	3 159	25,3
Arbetsmarknadsverket	10 361	5 420	3 706	1 042	193	291	9 956	61,6
Banverket	6 284	1 000	4 985	137	162	-100	6 160	17,6
Vägverket	7 083	1 486	4 837	326	434	-71	6 734	25,0
Miljö- och samhällsbyggnadsdepartementet	4 550	1 851	2 046	394	259	57	4 301	49,2
FÖRSVARET	24 168	4 676	17 349	905	1 238	-1 663	23 032	22,5
RIKSDAGENS VERK	1 064	475	416	123	50	342	992	55,8
ÖVR STATLIGT LÖNEREGLERAD VERKSAMHET	389	150	120	80	39	-2	324	57,7

**7. Statlig sektor – antal sysselsatta fördelade efter län, april 2006**

## 7. Governmental sector – number of employees by county, April 2006

Län	Antal					Förändring från föregående år	Heltidspersoner	
	Samtliga	Heltids- tjänstgörande		Deltids- tjänstgörande			Antal	Därav kvinnor, procent
		Kvinnor	Män	Kvinnor	Män			
TOTALT	229 484	83 123	97 637	29 315	19 409	593	204 978	48,4
Stockholm	64 149	25 892	27 040	7 208	4 009	-514	58 792	51,0
Uppsala	14 873	4 916	5 667	2 538	1 752	-218	12 507	49,4
Södermanland	4 919	1 849	2 017	634	419	-317	4 398	50,0
Östergötland	11 362	3 977	5 204	1 359	822	75	10 424	46,3
Jönköping	5 831	1 952	2 846	724	309	199	5 425	44,7
Kronoberg	3 293	1 038	1 298	562	395	47	2 774	48,2
Kalmar	3 418	1 134	1 492	532	260	11	3 011	46,9
Gotland	1 635	634	693	166	142	-107	1 507	49,2
Blekinge	5 277	1 366	3 145	386	380	687	4 887	32,5
Skåne	24 888	8 340	9 862	3 919	2 767	113	21 314	48,7
Halland	4 239	1 245	2 008	641	345	106	3 767	43,0
Västra Götaland	30 327	10 371	12 593	4 343	3 020	243	26 598	47,9
Värmland	5 517	1 969	2 299	684	565	-122	4 886	48,0
Örebro	6 666	2 525	2 457	1 048	636	49	5 791	53,0
Västmanland	3 933	1 543	1 591	495	304	30	3 549	51,3
Dalarna	5 402	1 918	2 354	661	469	139	4 828	47,5
Gävleborg	5 441	2 146	2 345	537	413	-101	4 955	49,1
Västernorrland	7 318	3 188	3 035	733	362	568	6 848	53,1
Jämtland	3 046	1 130	1 400	282	234	-604	2 808	46,2
Västerbotten	8 492	2 988	3 440	1 161	903	-211	7 344	48,4
Norrbottnen	9 458	3 002	4 851	702	903	520	8 564	38,9

**8. Statlig sektor – antal sysselsatta fördelade efter näringsgren, april 2006**

## 8. Governmental sector – number of employees by industry sector, April 2006

Näringsgren/SNI 2002	Antal					Förändring från föregående år	Heltidspersoner	
	Samtliga	Heltids-tjänstgörande		Deltids-tjänstgörande			Antal	Därav kvinnor, procent
		Kvinnor	Män	Kvinnor	Män			
TOTALT	229 484	83 123	97 637	29 315	19 409	593	204 978	48,4
F Byggverksamhet	11 322	1 752	8 761	320	489	-172	10 944	17,7
J Finansiell verksamhet	955	578	316	43	18	2	934	64,8
K Fastighetsverksamhet, företagstjänster	14 359	6 603	5 856	1 402	498	32	13 658	55,1
L Offentlig förvaltning och försvar	132 435	51 378	59 466	13 167	8 424	1 189	123 354	48,6
75.1 Offentlig förvaltning	50 431	21 497	17 754	6 425	4 755	1 845	46 127	56,0
75.2 Utrikesförvaltning och försvar	65 197	19 552	38 318	4 080	3 247	-1 016	61 481	35,7
75.3 Obligatorisk socialförsäkring	16 807	10 329	3 394	2 662	422	360	15 746	77,2
M Utbildning	61 336	19 711	20 177	12 664	8 784	-364	48 556	52,1
80.1 Grundskoleutbildning	1 341	697	246	337	61	-4	1 186	76,2
80.3 Högskoleutbildning	59 888	18 958	19 887	12 323	8 720	-347	47 266	51,4
80.4 Vuxenutbildning och övrig utbildning	107	56	44	4	3	-13	104	55,8
N Hälsa- och sjukvård, sociala tjänster	5 897	1 889	1 955	1 102	951	125	4 759	51,1
O Andra samhällliga och personliga tjänster	3 173	1 211	1 103	616	243	-164	2 768	56,1

## Fakta om statistiken

---

### Inledning

Detta Statistiska meddelande (SM) ingår i den löpande konjunkturlöne-statistiken och avser löner och sysselsättning inom statlig sektor. Statistiken har producerats av Statistiska centralbyrån (SCB), på uppdrag av Medlingsinstitutet (MI), som från och med 2001 ansvarar för officiell statistik inom området. Syftet med undersökningen är att månatligen belysa löner och sysselsättning inom statlig sektor i termer av nivå och utveckling. SCB har sedan 1976 utfört en undersökning i varje kvartals mittmånad av sysselsättningen inom den statliga sektorn. Efter ett betänkande från 1987 års lönekommitté har SCB fått regeringens uppdrag att tillsammans med Konjunkturinstitutet (KI) utforma en kortperiodisk lönestatistik. Från och med februari 1991 utökades därför undersökningen till att även omfatta de anställdas löner. Det främsta syftet med den utökade undersökningen är att ge underlag för konjunkturbedömningar och för analys av kostnadsutvecklingen inom den statliga sektorn. Undersökningen är en totalundersökning och är från och med januari 2000 månatlig. Detta SM innehåller uppgifter för april 2006.

### Detta omfattar statistiken

#### Objekt och population

Populationen består av sysselsatta inom statlig förvaltning, sysselsatta vid institutioner hänförliga till statlig sektor samt sysselsatta vid socialförsäkringsfonder. Undersökningspopulationen delas upp i sysselsättnings- respektive lönepopulation. I sysselsättningspopulationen ingår alla som var anställda med lön under mät månaden. Undantagna är tjänstlediga som inte fick utbetald lön under mät månaden och anställda i utlandet. I lönepopulationen ingår alla, förutom de undantagna i sysselsättningspopulationen, som var anställda med lön under mät månaden och som då fyllt 18 men inte 65 år.

#### Statistiska mått

Statistiken i undersökningen redovisas i form av genomsnittliga månadslöner samt antalet sysselsatta. I månadslönen ingår grundlön, fasta- samt rörliga lönetillägg. I tabeller och tablåer redovisas genomsnittlig månadslön för heltids-tjänstgörande, deltidstjänstgörande samt hel- och deltidstjänstgörande. Den genomsnittliga månadslönen beräknas som summan av de anställdas månadslön dividerat med summan av deras tjänstgöringsomfattning. Den beräknade genomsnittliga månadslönen är alltså ett mått på den genomsnittliga ersättningen för en arbetsinsats motsvarande heltid under en månad. För både genomsnittlig månadslön och antal sysselsatta redovisas förändringen från motsvarande månad föregående år. Förändringssiffrorna är baserade på oavrundade uppgifter.

Efter tolv månader fastställs den slutliga genomsnittliga månadslönen. Det innebär att hänsyn tas till retroaktiva löneutbetalningar. De preliminära månadslönerna korrigeras med de retroaktiva lönebeloppen och de definitiva månadslönerna beräknas.

## **Variabler**

### **Genomsnittlig månadslön**

Med månadslön avses ersättning för månad innan avdrag gjorts, där grundlön, fasta samt rörliga lönetillägg ingår. Övertidstillägg, traktamentsersättningar samt jour- och beredskapstillägg ingår inte i den genomsnittliga månadslönen.

### **Antal sysselsatta**

Som sysselsatt räknas den som fått lön utbetald under mät månaden oberoende av tjänstgöringens omfattning eller anställningstidens längd och där lönen inte består av enbart tillägg eller retroaktiv lön.

### **Anställningsform**

Det förekommer två olika anställningsformer i redovisningen, heltid och deltid. Som heltidsanställd betraktas den som har en sysselsättningsgrad på 100 procent och som deltidsanställd räknas den som har en sysselsättningsgrad på mindre än 100 procent. Observera att heltidsanställda kan ibland vara deltidsanställda på grund av partiell tjänstledighet.

### **Antal heltidspersoner**

Antal heltidspersoner i en redovisningsgrupp beräknas som summan av tjänstgöringens omfattning dividerat med 100 för de anställningar som tillhör redovisningsgruppen i undersökningsmaterialet.

### **Kön**

Kvinna eller man.

### **Myndighet**

Myndigheterna redovisas enligt Sveriges statskalender 2006.

### **Län**

Med län avses i normalfallet individens tjänsteställe. Länsindelningen följer den regionala indelning för år 2006.

### **Näringsgren**

Näringsgren redovisas enligt Standard för svensk näringsgrensindelning 2002, SNI 2002. Denna standard har som bas EU:s reviderade näringsgrensstandard, NACE rev.1.1 (NACE = Nomenclature Générale des Activités Economiques dans les Communautés Européennes).

### **Redovisningsgrupper**

I SM-statistiken sker indelning på myndigheter, län, näringsgren (SNI 2002), kön och hel- respektive deltidstjänstgörande. Specialbearbetning kan göras på en finare redovisningsnivå eftersom materialet är totalräknat.

## **Så görs statistiken**

Uppgifterna samlas in från olika administrativa datalönesystem. Det insamlade materialet genomgår en manuell och maskinell redigering i syfte att kontrollera uppgifternas rimlighet. För respektive myndighet jämförs uppgifterna mot de inkomna uppgifterna föregående månad. Vid tveksamheter tas kontakt med myndigheten för att få en bekräftelse på att uppgifterna är korrekta eller för att justera eventuella felaktigheter.

## Statistikens tillförlitlighet

### Bortfall

Bortfall utgörs av icke inrapporterade anställda på myndigheter och institut. För vissa myndigheter där uppgifter finns från en tidigare mätmånad imputeras uppgifter. De uppgifter som har imputerats har byggts på den saknade myndighetens tidigare inlämnade data som har räknats upp med genomsnitt från den svarande populationen. För april 2006 har samtliga myndigheter, av de myndigheter som brukar lämna in statistikuppgifter, lämnat in uppgifter. Utöver dessa finns det tyvärr några myndigheter och främst stiftelser eller institutioner som inte har lönesystem som klarar av att leverera de efterfrågade statistikuppgifterna. Dessa uppskattas bestå av cirka 2 800 personer, vilket motsvarar cirka 1,2 procent.

### Täckning

Vid uppdelning mellan olika sektorer uppstår ibland tveksamheter om vilken sektor en enhet ska tillhöra. Vissa mindre enheter kan då ”ramla mellan stolarna”.

## Bra att veta

### Spridningsformer

Undersökningen presenteras huvudsakligen i detta Statistiska meddelande samt i de statistiska databaserna på [www.scb.se/databaser/ssd.asp](http://www.scb.se/databaser/ssd.asp).

### Primärmaterial

Uppgifterna är sekretesskyddade varför uppgifterna om enskilda individer inte lämnas ut till någon annan än individen själv. I undantagsfall efter särskild prövning kan forskare få tillgång till avidentifierat individmaterial för egna bearbetningar. Avidentifieringen görs då så att enskilda individer inte kan urskiljas.

### Annan statistik

SCB producerar även motsvarande konjunkturstatistik för privat sektor samt för kommuner och landsting. Detta redovisas bland annat i Statistiska meddelanden för respektive undersökning. Löneuppgifter för den statliga sektorn redovisas också på årsbasis. Arbetskraftsundersökningarna (AKU) ger statistik över sysselsättningen för hela ekonomin. Det finns även en företagsbaserad kvartalsstatistik över sysselsättning för hela arbetsmarknaden (KS). Ovanstående undersökningar publiceras också i statistiska meddelanden serie AM.

Mer information om statistiken och dess kvalitet ges i en särskild [Beskrivning av statistiken](#) på SCB:s webbplats, [www.scb.se](http://www.scb.se).

## In English

---

### Summary

The average monthly salary for salaried employees in the governmental sector was SEK 26 690 during April 2006. Since April 2005, the monthly salary has increased by an average of 1.9 per cent. For females the salaries increased by an average of 2.3 per cent and for males the salaries increased by an average of 1.7 per cent.

During April 2006 a total of about 229 480 persons were employed in the governmental sector, 590 more than April 2005. About 112 440 of these employees were females and 117 050 were males.

Since 1976 Statistics Sweden (SCB) has collected data for the middle of the month of each quarter on employment in the governmental sector. The data is used mainly in producing various employment estimates and forecasts for use in the national budgets and long-range forecasts.

After a report from the Wages and Salaries Committee in 1987, Statistics Sweden and the National Institute of Economic Research received a government commission to develop short-term statistics on wages and salaries. In February 1991 the survey expanded to include also the wages and salaries paid to employees. The main aim of the expanded survey is to provide a basis for estimations of economic trends and for analyses of cost trends in the governmental sector. Since 2001, the survey is carried out by Statistics Sweden at the request of the National Mediation Office. Since January 2000 the survey has been conducted on a monthly basis.

The population consists of employees with state-regulated wages or salaries at all government authorities, government ministries, public utilities and national insurance offices. The target population is divided into employment population and salary population.

### List of tables

1. Governmental sector – average monthly salary, by authority, April 2006	5
2. Governmental sector – average monthly salary, including retroactive salary, by authority, April 2005	6
3. Governmental sector – average monthly salary by industry sector, April 2006	7
4. Governmental sector – average monthly salary, from April 2004 to April 2006	8
5. Governmental sector – average monthly salary in the Civil Service and The Defence Organization, from April 2004 to April 2006	9
6. Governmental sector – number of employees by authority, April 2006	10
7. Governmental sector – number of employees by county, April 2006	11
8. Governmental sector – number of employees by industry sector, April 2006	12



**List of terms**

antal	number
civilförvaltningen	Civil service
deltidstjänstgörande	part-time employees
Finansdepartementet	Ministry of Finance
Försvarsdepartementet	Ministry of Defence
försvaret	Defence Organization
heltidstjänstgörande	full-time employees
Jordbruksdepartementet	Ministry of Agriculture, Food and Consumer Affairs
Justitedepartementet	Ministry of Justice
kvinnor	female
län	county
Miljö- och samhällsbyggnads- departementet	Ministry of Environment
myndighet	authority
månadslön	monthly salary
män	male
Näringsdepartementet	Ministry of Industry and trade
näringsgren	industry sector
heltidspersoner	full-time equivalents
Riksdagens verk	The Parliament Agencies
samtliga	total, all
Socialdepartementet	Ministry of Health and Social Affairs
statlig sektor	governmental sector
statlig verksamhet	government activity
summa	sum
sysselsatta	employees
Utbildnings- och kulturdepartementet	Ministry of Education, Research and Culture
totalt	total
övrig statligt lönereglerad verksamhet	state-subsidized activity